

Studie multifunkčního kulturního zařízení

Napsal uživatel Administrator
Neděle, 19 Zář 2010 15:52



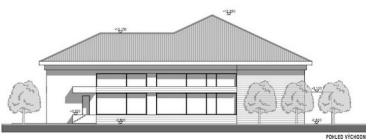
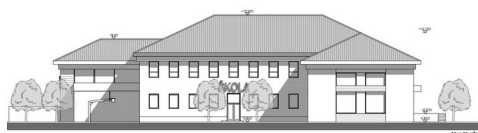
Zastupitelstvo obce na svém zasedání v září roku 2009 schválilo vypracování studie multifunkčního kulturního zařízení obce Lavičky sloužící rovněž a hlavně jako tělocvična pro ZŠ a MŠ. Tato studie poslouží jako součást žádosti o dotaci z fondů evropské unie pro obce do 500 obyvatel ve výši až 90% z celkových nákladů na výstavbu dle počtu přidělených bodů využitelnosti dané budovy. Stručně řečeno, čím větší možnosti využití daná budova nabídne obyvatelům obce, tím větší procento je možno získat.



Prohlédněte si obrázky dále v článku a nebo si stáhněte kompletní dokumentaci kliknutím na ikonku. (Zabaleno v RAR archivu)

Studie multifunkčního kulturního zařízení

Napsal uživatel Administrator
Neděle, 19 Zář 2010 15:52



Studie multifunkčního kulturního zařízení

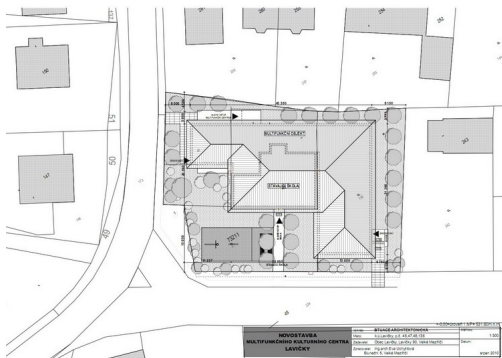
Napsal uživatel Administrator
Neděle, 19 Zář 2010 15:52



POHLED SEVERNÍ

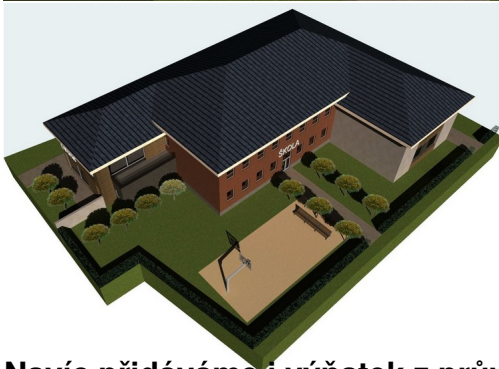


POHLED VÝCHODNÍ



Studie multifunkčního kulturního zařízení

Napsal uživatel Administrator
Neděle, 19 Zář 2010 15:52



Navíc přidáváme i výňatek z průvodní zprávy...
Údaje o stavbě, stavebním pozemku

Novostavba multifunkčního kulturního centra je umístěna na parc. č. 46,47,48,136 v k.ú. Lavičky a celková výměra pozemků činí 2176 m². Dohromady mají pozemky tvar nepravidelného obdélníku o vnějších rozměrech cca 57/ 39 metrů. V současné době se na pozemku nachází základní škola. Tato bude zachována. Stávající zeleň nacházející se na pozemcích je přestárlá. Bude odstraněna a nahrazena novou výsadbou. Nároky na zábor ZPF jsou v rozsahu 450 m² a nevyskytují se žádné chráněné objekty a prostory. Zábor bude proveden na pozemcích 136 – zahrada. Předpokládáme, že celý objem skrývky bude využit na sadové a terénní úpravy a proto zůstane na stavbě.

Studie multifunkčního kulturního zařízení

Napsal uživatel Administrator
Neděle, 19 Zář 2010 15:52

V současné době se v místě určeném pro výstavbu objektu nachází budova základní školy. Stávající objekt je dvoupodlažní s nevyužitým podkrovím valbové střechy.

Navržený objekt kulturního centra je koncipován jako multifunkční komplex. Tvarově a dispozičně je řešen tak, aby jeho jednotlivé části mohly být využívány samostatně ale i komplexně jako celek a aby se jejich provoz nekrížili, vzájemně nerušili a jejich provoz byl co nejvíce přehledný a kontrolovatelný.

Parkování návštěvníků je díky prostorovým možnostem daného areálu řešeno v docházkové vzdálenosti na jiných obecných pozemcích.

Dopravní napojení bude realizováno ze stávající komunikace.

Před započítáním prací provede investor vytýčení všech sítí v místě stavby a okolí.

Funkce:

Provoz celého areálu je uvažován jako celoroční a celodenní.

POSKYTOVANÉ SPEKTRUM SLUŽEB:

- základní škola

Studie multifunkčního kulturního zařízení

Napsal uživatel Administrator
Neděle, 19 Zář 2010 15:52

- multifunkční sál

- občerstvení

- klubovna

Koncepce multifunkčního areálu vychází z požadavků obce, možností a rozsahu jeho využití, bezproblémového provozu areálu s co nejnižšími provozními náklady. S ohledem na tyto skutečnosti byl celý areál dispozičně, objemově i prostorově řešen. Všechny prostory splňují požadavky na ně kladené na co nejvyšší úrovni a přitom tyto prostory nejsou předimenzované.

Areál bude sloužit základní škole, spolkovým organizacím i všem občanům obce i okolí. Dále mohou být tyto prostory využity například jako školící a kongresové středisko.

Urbanistické, architektonické, technické a funkční řešení

Studie multifunkčního kulturního zařízení

Napsal uživatel Administrator
Neděle, 19 Zář 2010 15:52

Ve stávající škole probíhá výuka ve třech třídách . Nachází se zde kromě 3 učeben prostory zázemí, šaten, skladů a kabinetů. Chybí zde však tělocvična. Výuka tělesné výchovy probíhá na venkovních prostranstvích v případě příznivého počasí, jinak v jednotlivých učebnách. Tento stav je nevyhovující.

Jedním se základních kamenů návrhu multifunkčního kulturního centra proto bylo pozvednutí kvality vyučování, uspokojení požadavků pro výuku tělesné výchovy, konání společensko-kulturních školních i mimoškolních akcí, vytvoření prostorů pro aktivní trávení volného času školáků, seniorů i ostatních obyvatel obce.

Nově navržená část kulturního centra obestaví budovu základní školy ze dvou stran, ze strany výhodní a severní, což nijak neomezí stávající provoz školy. V části přistavěné z východní strany je umístěn velký multifunkční sál rozm. 12x22m s pódiem. Tento je propojen se stávající budovou školy. Bude sloužit jako tělocvična pro výuku tělesné výchovy, sportovní kroužky i mimoškolní činnost. Dále tento prostor slouží ke kulturním, společenským a shromažďovacím účelům. Bezprostředně na něj navazuje sklad sportovních pomůcek a pódium pro konání akcí různého zaměření. Tato část objektu může být využita samostatně pro provoz školy a je stavebně oddělena od zbývající části areálu. Sál je jednopodlažní o světlé výšce 7,1m. Stávající prostory školy zůstanou víceméně beze změn.

Hlavní budova kulturního centra je dvoupodlažní částečně podsklepený objekt. Vstup je umístěn na straně severní. Vchod do stávající školy je z jižní strany. Oba vchody jsou tudíž na sobě provozně nezávislé a negativně se neovlivňují. Přes zádveří v 1.NP objektu vcházíme do centrální haly. V této je umístěno schodiště propojující všechny podlaží.

V 1.PP jsou umístěny prostory zázemí. Jsou zde WC pro návštěvníky areálu, sklady, šatna zaměstnanců a kotelna se strojnou VZT. V této kotelně je umístěn také zdroj vytápění pro stávající školu. Bude prováděno oddělené měření spotřeb energií pro objekt školy i kulturní centrum.

V 1.NP je umístěna místnost pro občerstvení se zázemím a samostatným zásobováním, centrální šatna a předsálí přes které je možno vstoupit do hlavního velkého sálu, který zároveň slouží pro potřeby školy jak bylo zmíněno výše. V případě konání kulturních nebo jiných akcí nesouvisících s provozem školy budou dveře propojující velký sál s budovou školy uzavřeny a bude tak zabráněno nežádoucím vstupu do jejího areálu.

Studie multifunkčního kulturního zařízení

Napsal uživatel Administrator
Neděle, 19 Zář 2010 15:52

Ve 2.NP je umístěna klubovna určena jak pro konání menších akcí tak i pro zájmové útvary nacházejících se v obci. Dále je zde pohotovostní WC a galerie ve velkém sále.

Rozměry dvoupodlažní části multifunkčního objektu jsou 9,75x43,35m.